



Josselin

Le petit josselinais

Villes et Villages Fleuris
LE LABEL NATIONAL DE LA QUALITÉ DE VIE

Escales
Fluviales
de Bretagne



Actualités de la commune et agenda des manifestations

ÉDITO DU MAIRE

Un été particulier mais un bel été.

Après la période si particulière du confinement, il fallait retrouver un certain sens du quotidien.

Un plan de relance de l'économie josselinaise a été mis en place : Extension et gratuité des terrasses , bons d'achat pour favoriser le commerce local, initiative originale d'une navette entre Vannes et Josselin, assage du jury national de villes et villages fleuris pour l'obtention de la quatrième fleur, visites de l'agence départementale du tourisme et du comité régional du tourisme. Tous ces efforts relatés régulièrement dans la presse ont abouti à une forte augmentation de la fréquentation touristique dans notre ville.

L'été a vu aussi la nouvelle équipe municipale prendre en main les nombreux dossiers et projets. Les commissions ont commencé à travailler les actions et divers chantiers. Les commissions de PLOERMEL COMMUNAUTE se mettront en place courant octobre.

L'avenir est toujours incertain. Il est à inventer. Il s'agira de discerner les possibles, de faire des choix, d'être attentif aux initiatives innovantes et positives. En un mot de rester « positif » au virus de l'optimisme.

Nicolas Jagoudet, Maire de Josselin.

SOMMAIRE

page 2	UN ÉTÉ HORS DU COMMUN
page 4	URBANISME LA REVITALISATION DU CENTRE-VILLE SE POURSUIT
page 6	VIE CULTURELLE UNE RÉUSSITE MALGRÉ LES CONSIGNES SANITAIRES
page 8	VIE ÉCONOMIQUE
page 10	SOCIAL ET SOLIDARITÉ AIDES ET SERVICES
page 12	TRAVAUX ET ENVIRONNEMENT LES PROJETS EN COURS
page 14	SÉCURITÉ
page 15	VIE SPORTIVE ET JEUNESSE NOUVELLES ACTIVITÉS
page 16	L'ACTUALITÉ DES ASSOCIATIONS
page 18	ÉTABLISSEMENTS SCOLAIRES
page 19	CARTES POSTALES ANCIENNES
page 20	AGENDA ET INFOS UTILES

Un été 2020 hors du commun

L'été 2020 restera longtemps dans les mémoires.

ALBUM SOUVENIRS



Nombreux spectateurs pour les Festiv'été



Le marché du samedi



Beaucoup de visiteurs cet été

"De passage à Josselin un dimanche j'ai été charmée par votre centre historique et ses jolies compositions florales dans les bacs et le bois d'amour (félicitations aux jardiniers).
Cordialement, Nathalie".



À pied, à vélo ou en bateau, il y a du monde au bord du Canal



Des terrasses qui reprennent vie



Exposition à la maison du Papegault



Exposition à la Maison des Porches



La navette Vannes-Josselin



Les Illuminations nocturnes



Place de la Congrégation

"Bonjour, de passage dans votre ville avec nos enfants, nous tenions à vous remercier de l'accueil et du service que vous proposez au camping-car !

Nous avons passé une superbe journée, avec la visite du beau château de Josselin, la découverte des bonnes crêperies et nous avons apprécié manger des glaces.
Nous reviendrons avec grand plaisir.
Bonne journée Rémi"



Candidature pour la 4^{ème} fleur Villes et villages fleuris



Exposition à la Chapelle de la Congrégation



Balade en calèche



Peinture avec Couleurs de Bretagne



Beaucoup de camping-cars

QUELQUES CHIFFRES DE L'OFFICE DE TOURISME

L'été 2020, c'est aussi une fréquentation touristique très importante comme en témoignent ces chiffres :

18 545
cyclistes

41 045
piétons

+ 51%
appels
de juillet à août
vs 2019

de juillet à août au quai fluvial
+31% de fréquentation /2019

Le TOP 3 des régions de nos visiteurs :

1. RÉGION
BRETAGNE

2. PAYS DE
LA LOIRE

3. ILE DE
FRANCE



La péniche Duchesse Anne à la maison éclusière 38 du Rouvray



Urbanisme

La revitalisation du centre-ville se poursuit !

RÉVISION DU PLAN LOCAL D'URBANISME (PLU) ET DU SITE PATRIMONIAL REMARQUABLE (SPR) POUR LA COMMUNE DE JOSSELIN

POUR L'EXPRESSION DES HABITANTS DANS LE CADRE DES RÉVISIONS DU PLU ET DU SPR

Josselin engage aujourd'hui l'actualisation de ses documents d'urbanisme pour les adapter aux projets et orientations choisis en matière d'urbanisme et de développement durable par la commune. Aussi, les élus souhaitent une large concertation des habitants. Basés sur un diagnostic exhaustif (architectural et urbanistique, paysager et environnemental, économique et social), ces règlements et outils d'urbanisme devront accompagner les projets, individuels ou collectifs.

Pour prendre en compte vos préoccupations, répondre à vos questions, ou tout simplement vous informer, nous vous invitons à participer aux réunions thématiques* du PLU et aux ateliers du SPR qui seront animés par le groupement K.urbain représenté par Myriam Vinagre, sociologue. Les dates de réunions sont les suivantes :

Mercredi 14 octobre	16h	Valeurs et enjeux du patrimoine josselinois	Centre Culturel L'Écusson
	19h	De l'action et l'animation sociale à Josselin	
Mercredi 21 octobre	16h	Valorisation du patrimoine de Josselin	Salle Alzey
	19h	Du devenir des espaces agricoles et naturels	
	suivi de	Permanence d'accueil des agriculteurs	

Un registre d'élaboration est également mis à votre disposition en mairie. Les informations issues de ces rencontres permettront à l'équipe K.urbain de prendre en compte les propos des habitants dans la réalisation du Plan Local d'Urbanisme (PLU) et du Site Patrimonial Remarquable (SPR).

* Le port du masque est obligatoire. Accueil possible dans la limite maximale permise par les mesures sanitaires en vigueur.

LA MINOTERIE LES TRAVAUX DE RESTAURATION DÉMARRENT.

Le projet porté par un privé vise à transformer l'ancienne minoterie de 1925 (détruite par un incendie le 24 Mars 1999), en huit logements de haut standing. Des appartements d'une surface de 69 m² à 160 m² avec parking privatif. Cet ensemble deviendra le domaine du clos Saint-Laurent.



LA COMMERCIALISATION DES TERRAINS EN LOTISSEMENT SE POURSUIT

Dans l'extension du lotissement au hameau de Bellevue, 12 lots ont été vendus sur les 17 disponibles. Sur le lotissement des coquelicots, les 7 lots sont vendus. Il est envisagé de réaliser une extension du lotissement des Ormeaux pour y créer 5 terrains constructibles.



Hameau de Bellevue



Lotissement des coquelicots



JOSSELIN POURSUIT SA REVITALISATION DU CENTRE-VILLE

Le Maire a appliqué son droit de préemption sur un bien laissé vacant par son propriétaire, depuis des années, au 2 rue des Douves du Lion d'Or (ex Maison Bellamy). Cette acquisition d'un montant de 68 000 € vise à réaliser un aménagement d'ensemble cohérent avec le secteur du Tertre et le centre historique.

AIDES AUX TRAVAUX EMBELLISSEMENT DU PATRIMOINE PRIVÉ

Les bâtiments situés dans le cœur historique de la ville de Josselin, en zone SPR (Site Patrimonial Remarquable) peuvent bénéficier de subventions pour la réalisation de travaux d'embellissement (menuiserie, façade, maçonnerie, couverture). La Commune, la Région Bretagne, le Département du Morbihan, ainsi que la Fondation du Patrimoine ont mis en place des dispositifs d'accompagnement financier afin d'encourager la restauration du patrimoine urbain. De nombreuses bâtisses josselinoises ont déjà bénéficié de ces aides.

Pour connaître les critères d'éligibilité et les démarches pour les solliciter, contactez le service urbanisme de la commune au 02 97 22 24 17 (avant le démarrage des travaux)



Maison Delamarque, 4 rue des trente
Inauguration le 25/09 en présence du Maire

ACQUISITION DE BIENS IMMOBILIERS EN CENTRE HISTORIQUE PAR DES PRIVÉS

Des biens situés dans le cœur historique de Josselin, laissés à l'abandon par leur ancien propriétaire, ont trouvé de nouveaux acquéreurs. Ils feront l'objet de travaux de restauration : Le Verger, rue Beaumanoir et un bâtiment, ruelle du haha.



Vie Culturelle

Une réussite malgré les consignes sanitaires



RETOUR SUR LES ANIMATIONS ESTIVALES

La musique s'est entendue cet été à Josselin et ça nous a fait du bien ! Pour le plaisir des spectateurs, 4 concerts ont été donnés sur la Place de la mairie dans le cadre des festivités. Locaux et touristes sont venus écouter Kiz, les Myriades, Poppy Seeds et Radio Vespa ! Le concert de Dour Le Pottier Quartet, a été reporté au Centre Culturel L'Ecusson. C'était un plaisir de revoir cette salle s'animer après des mois de sommeil ! L'après-midi pour les enfants a ravi petits et grands avec son escape game, ses jeux en bois et sa marionnette. Ce rendez-vous estival plait, il sera renouvelé en 2021.

Peinture et littérature ont aussi fait une halte, le temps d'un dimanche : Couleurs de Bretagne a investi Josselin le 27 Juillet. 70 peintres, amateurs et professionnels, venus de tous horizons, ont posé leur chevalet dans les rues de la cité et ont réalisé de très belles représentations du patrimoine de la ville. Les Nocturnes littéraires ont investi la place Notre Dame pour le plus grand plaisir des lecteurs.

La Chapelle de la Congrégation a accueilli ses premières expositions : José CAVERO, artiste peintre josselinais y a exposé ses toiles. Les visiteurs ont admiré son travail et la restauration de la Chapelle. Michelle CHARRON-WOLF a occupé cet espace avec ses sculptures. Plus de 200 visiteurs par jour dans ce lieu exceptionnel, tout l'été. Durant les Journées européennes du patrimoine, s'y est produit le 1er concert Piano-flûte, donné gratuitement par des élèves du conservatoire de Rennes : Magnifique. Une programmation d'évènements qualitatifs est en cours de construction pour cet espace aux qualités acoustiques et esthétiques fortes.

Les associations culturelles ont repris leurs activités selon des protocoles sanitaires. Chant, musique, danse, conférence, généalogie, lecture, etc... chacun a pu retrouver ses activités et renouer les liens avec ses connaissances. Il est encore temps de les rejoindre, elles sont présentées dans un nouveau guide des associations consultable sur Internet.



CONCOURS DE NOUVELLES À LA MÉDIATHÈQUE

Du 1^{er} juillet au 30 novembre 2020, le concours de nouvelles revient à la Médiathèque de Josselin. Participation ouverte à tous, règlement sur le site de la Médiathèque. A vos plumes !

Contact : 02 97 70 60 28 - mediathequesdupaysdejosselin.c3rb.org

FANNY LARMET, ADJOINTE À LA CULTURE, LA COMMUNICATION ET L'ÉCONOMIE LOCALE

Malgré le contexte sanitaire, la commission travaille pour vous proposer quelques événements pour les mois d'Hiver et Noël. Vous en serez informé par nos différents supports de communication : site internet, presse et réseaux sociaux.



ADEC 56 : JOURNÉE PORTES OUVERTES AU CENTRE DES RESSOURCES

L'ADEC 56 a proposé le 2 octobre une journée portes ouvertes à tous les visiteurs qui pratiquent ou non le théâtre ! Ponctué de lectures à voix hautes, d'un pique-nique et d'un goûter chaleureux, cette journée de rencontres était une invitation à découvrir la bibliothèque théâtrale et le centre de ressources pour le théâtre en amateur du Morbihan.

Sous le signe de la bonne humeur, la journée a continué en compagnie des "Filles de Simone". Fondée en 2015 par Claire Fretel, Tiphaine Gentilleau et Chloé Olivères, les Filles de Simone est une compagnie théâtrale portée par des préoccupations féministes, les questions d'égalité femmes/hommes. Pleine d'autodérision et d'humour.

Contact : 02 97 73 96 15 - www.adec56.org

CINÉMA BEAUMANOIR FESTIVAL DU COURT-MÉTRAGE À JOSSELIN

C'est la 8^{ème} édition du Festival Combat, le rendez-vous incontournable du court-métrage en Centre-Bretagne. Chaque année les films sélectionnés et programmés à Combat ont toujours rencontré un large public qui a découvert ou redécouvert la forme courte. Après la crise du Covid, cette rencontre entre les spectateurs du territoire et des films venus de la France entière reste un événement d'autant plus précieux pour nous. Du 20 au 22 novembre 2020
Contact : 02 97 22 22 93 - www.cinemajosselin.fr



LA CHAPELLE SAINTE CROIX UN LIEU D'EXPOSITION POUR LE FAUBOURG

La chapelle Sainte-Croix a rouvert ses portes à deux reprises cet été à l'initiative des habitants du Faubourg.

En août, les artistes et passionnés ont présenté leur travail avec une exposition gratuite (pastel, peinture à l'huile, céramiste, maquettiste et aquarelle). Pour les journées du patrimoine, une exposition "rétrospectives du Faubourg vu et vécu par ses habitants" a éveillé des souvenirs pour beaucoup !

LIVRE ILLUSTRÉ "LA FÉE DE WESTERBORK" PRÉSENTÉ PAR OLIVIER RISSER

Rendez-vous à la Chapelle de La congrégation, le samedi 24 octobre à 16h30 avec Olivier Rissier. Il présentera le processus d'écriture de son livre illustré "La Fée de Westerbork". Un conte-hommage à la vie de Ety Hillesum et illustré par Anne Courtine.
Sur inscription à la médiathèque.

Vie Économique - Tourisme

UNE BONNE VISIBILITÉ MÉDIATIQUE DANS LA PRESSE ET C'EST TANT MIEUX !

Cet été Josselin a fait couler beaucoup d'encre. Grâce à l'offre événementielle riche, un plan de relance économique hors-normes, la presse a relayé beaucoup d'articles sur notre commune.

Les médias nationaux ont aussi produit de beaux reportages : "Échappées Belles" sur France 5 en début septembre. Le magazine a tourné une partie de ses images sur la cité, le canal de Nantes à Brest et le Château de Josselin. Un reportage sera diffusé en octobre sur France 3 sur le thème des labels.

Les réseaux sociaux ont contribué à faire connaître Josselin dans le bassin régional mais aussi de renforcer les liens entre les acteurs du territoire.



REGARD SUR LA PÉRIODE ESTIVALE À JOSSELIN UNE SAISON HORS DU COMMUN - JACK NOËL

La fin du confinement et la réouverture des cafés le 12 juin, juste avant les vacances d'été, débutaient une saison inédite et remplie d'incertitudes. Néanmoins, les paris du plan de relance local et les projections nationales se sont révélés justes : essor du tourisme de proximité, itinérance douce, besoin de nature. La saison à Josselin a été ainsi très bonne, pour ne pas dire exceptionnelle, plus 140% de fréquentation du chemin de halage.

Tous les atouts de Josselin ont pu être valorisés et notamment l'articulation canal, chemin de halage (les cyclistes nombreux en sont des témoignages vivants !), patrimoine historique et culturel, cadre sympathique et accueillant (toutes catégories confondues, excursionnistes, touristes, camping-caristes). Dans ce contexte, les axes spécifiques du plan de relance ont pu jouer pleinement leur rôle d'appui et d'accompagnement de cette dynamique : nouveau « flyer » sur Josselin, communication sur les réseaux sociaux, extension des terrasses des cafés/restaurants, piétonnisation rues des Vierges, des Trente et de Beaumanoir, navette Vannes-Josselin...

Enfin, un satisfecit tout particulier : des habitants de localités toutes proches, qui ne connaissaient pas encore Josselin, en ont profité pour visiter notre belle petite cité – ils reviendront, c'est sûr, en 2021 !



NOUVELLES ENTREPRISES, NOUVELLES ACTIVITÉS

GWÉNAËL DELAMARCHE APICULTEUR RÉCOLTANT

Gwénaël Delamarche, apiculteur du pays de Josselin, a ouvert un point de vente directe au 4, rue des Trente à Josselin, ancienne habitation, qui fut jadis, épicerie ou encore point de vente de charbon. Sur place, à raison de trois ouvertures par semaine, Nolwenn Havy, diététicienne à Locminé accueille le public. À l'intérieur, miel de blé noir, miel de sarrasin ou encore gelée royale sont proposés à la vente.
Contact : 06 77 19 99 30 - gwenaël.delamarche@wanadoo.fr



JESSIE BOUDOT GRAPHISTE

Jessie BOUDOT est nouvellement graphiste à Josselin. Inspirée par la féminité, le voyage, les couleurs et les émotions, elle aime créer et composer des images. Ces illustrations déclinées sur différents supports (affiches, cartes postales, badges) sont visibles à la boutique de l'Atelier des CréActeurs, 14 rue de la Gare à Ploërmel et au Café épicerie Gaston et Pettersson, 4 rue Beaumanoir à Josselin. Elle peut également travailler sur commande pour la déco (posters, tableaux) ou les entreprises (flyers, logos).
Contact : jesbou@gmail.com. page facebook: JESart56



RELANCE TOURISTIQUE BILAN CAMPAGNE J'OSE JOSSELIN

Afin de renforcer la visibilité touristique de Josselin et attirer des visiteurs régionaux, la commune a fait appel à une agence de communication vannetaise "A L'encre bleue". Cette agence a notamment créé une plaquette touristique et réalisé un plan de communication sur les réseaux sociaux. Cette campagne s'est voulue atypique en utilisant un nouveau slogan "J'ose Josselin" et des clips vidéos tels que "cherche château archi chouette". Le bilan est très positif car ces spots publicitaires ont été vus par plus de 66 000 personnes.

Et, grâce à la contribution des commerçants, un jeu concours a aussi été réalisé : 4 566 personnes y ont participé ! De très beaux lots ont été gagnés, des soirées à Josselin, des repas, Merci aux donateurs !

ANIMATION "J'AIME MON MARCHÉ" J'❤️ mon marché SAMEDI 12 DÉCEMBRE 2020

C'est la Fête Internationale des Marchés ! Comme tous les samedis, retrouvez à Josselin vos commerçants, producteurs et déballers favoris. Pour cette occasion particulière, le marché s'anime plus qu'à l'habitude avec des animations et des cadeaux à gagner. le rendez-vous est pris !

Nouveau service « paiement de proximité »



Pour payer en espèces* : vos impôts, amendes, avis de cantine, de crèche, d'hôpital... rendez-vous chez votre buraliste agréé affichant ce logo

* en espèces dans la limite de 300€ ou par carte bancaire

Direction Générale des FINANCES PUBLIQUES

BAR TABAC LA ROTONDE
1 rue Saint Nicolas 56120 JOSSELIN

Social et solidarité

Aides et services pour votre quotidien

ANNICK CARDON, ADJOINTE SOCIAL, ENFANCE, SANTÉ, SOLIDARITÉS

L'été s'en est allé, place aux couleurs d'automne et à la rentrée. Vous serez bientôt sollicités par les bénévoles de la banque alimentaire et les collégiens dans vos supermarchés. D'ici là, le mardi après-midi, pourquoi ne pas déposer au CCAS les fruits et légumes en surplus de votre jardin ? Il feront le bonheur de quelques familles. Merci pour elles.



CENTRE COMMUNAL D'ACTION SOCIALE (CCAS), MAISON DE SERVICES AU PUBLIC (MSAP), LA POMMERAIE, CLUB DES AÎNÉS...

La ville de Josselin met à votre disposition plusieurs aides et services pour vous aider dans votre quotidien. Le CCAS (pour mise en relation avec les acteurs sociaux, la banque alimentaire...), la Résidence Autonomie la Pommeraie, le Club des Aînés, la reprise des sorties annuelles familles, jeunes et aînés...

Il reste encore sûrement à améliorer, à innover et l'équipe en charge de la commission Sociale, Enfance, Santé et Solidarités s'y emploie activement. Pour autant, votre rôle en qualité de voisin, d'ami ou de membre de la famille est indispensable pour créer le lien, le bien-vivre et rompre l'isolement.

Pour vous aider dans vos démarches administratives :

La MSAP, Service de ploërmel Communauté, vous aide à remplir vos dossiers et résoudre vos problèmes (CAF, SÉCURITÉ SOCIALE, IMPÔTS, EMPLOI...)

2 RUE DES REMPARTS 56120 JOSSELIN - 02 97 22 24 90

Le lundi de 9h00-12h00 / 13h30-17h30 (sur rendez-vous l'après-midi)

Du mardi au vendredi : 9h00-12h00 / 13h30-17h30

Pour vous protéger du COVID19 ou de tout autre risque :

Nous invitons ceux et celles qui n'auraient toujours pas récupéré leur masque à se présenter en mairie munis de leur carte d'identité et livret de famille (et justificatif de domicile si non inscrit sur les listes électorales).

SORTIE DU CLUB DES AÎNÉS

Avec la Covid et ses contraintes on s'adapte ! Redécouverte de Josselin en calèche, déjeuner face au Château, visite de celui-ci et du Musée des Poupées et pour terminer les résultats du quizz «Josselin d'hier»... Nos aînés ont apprécié cette journée du 24 septembre. De belles idées émergent pour la prochaine !



LA MAISON DES ADOLESCENTS OUVERTURE À PLOËRMEL

Lieu d'accueil anonyme, gratuit et confidentiel, il s'adresse aux jeunes de 12 à 21 ans, leurs parents et leurs proches. Vous rencontrez un passage difficile, ou vous vous posez des questions importantes ? Vous pouvez nous retrouver seul(e) ou accompagné(e), rue du Val à Ploërmel.

Le mercredi de 9h à 17h, uniquement sur rendez-vous.
Contact : 02 97 01 33 21 du lundi au vendredi.

RÉSIDENCE LA POMMERAIE LA VIE SUIT SON COURS ET « C'EST TANT MIEUX »

A la Pommeraie aussi nous avons profité du déconfinement et des premiers rayons de soleil pour organiser un repas champêtre ! Le parc s'est transformé en Guinguette, vieux vélos et bottes de pailles ont ainsi créé un décor propre à la détente, aux rires, aux chants et à la bonne humeur. Résidents, Direction, personnel et élus... tous avaient le sourire tout en respectant les gestes barrières. Il faudra donc attendre une prochaine occasion pour esquisser quelques pas de danse !

Les résidents sont heureux d'inviter les Josselinais à un spectacle de Chansons et de magie présenté par les Frankini.
Samedi 9 janvier 2021 à 14H30 au Centre Culturel de L'Écusson
(Réservation obligatoire au 02 97 22 30 92)



SERVICE CITOYEN ESTIVAL 2 JEUNES JOSSELINAIS AU SERVICE DES TOURISTES

Cet été, Adèle et Patrick du service citoyen, ont eu pour fonction d'orienter les touristes sur diverses questions en déambulant dans Josselin. Leur action sur le terrain est toujours très appréciée.

SERVICE INTERGÉNÉRATIONNEL COMPLICITÉ ENTRE 2 GÉNÉRATIONS

Baptiste, Louan et Hugo ont eu pour mission de rompre la solitude de personnes âgées à travers des jeux de société, la parole, des promenades... Une fois de plus, cette action a engendré beaucoup de complicité entre les 2 générations.

Vous êtes un josselinais de 16-17 ans et l'un des 2 services vous intéresse pour l'été 2021 ? Contactez la mairie ou le CCAS au 02 97 73 94 20

Vous souhaiteriez bénéficier du service pour rompre avec la solitude ? Vous pouvez retirer un dossier de demande au CCAS et à la mairie à partir du printemps 2021.

UN MINI-BUS POUR FACILITER VOS DÉPLACEMENTS



Pour le plus grand plaisir des bénéficiaires, le mini-bus a repris son activité du mardi (pour les courses) et du jeudi (pour le rendez-vous hebdomadaire du Club des Aînés). 6 chauffeurs bénévoles se relaient pour transporter nos aînés au supermarché ou au Club. Bien entendu toutes les mesures sanitaires sont prises : désinfection du véhicule après chaque transport de passager, port du masque obligatoire, gel hydroalcoolique avant de monter dans le bus, espace d'un siège vide entre chaque personne transportée...

Uniquement réservé aux personnes à mobilité réduite. Merci de vous mettre en relation avec la Mairie. Ce service ne peut fonctionner que grâce à l'implication de chauffeurs bénévoles. N'hésitez pas à rejoindre l'équipe formée de Alain, Claude, Gilles, Jean, Jean-Yves et Patrick. Plus de chauffeurs permettent une rotation plus importante et pourquoi pas l'ajout d'une journée supplémentaire de tournée.

LA JOSSELINAISE, RÉINVENTÉE POUR 2020

Le contexte sanitaire n'a pas permis d'organiser la course solidaire prévue le 18 octobre. Exceptionnellement, la collecte de dons au profit de la lutte contre le cancer se concrétisera différemment : l'association sera présente sur le marché les samedi 3, 10 et 17 Octobre. Et, La commune programme le 17 octobre, un spectacle tendre et humoristique à 20h30 au Centre Culturel L'Écusson (tarif 5 € au profit de la Josselinaise). Elles comptent sur vous !



Travaux et environnement

Les chantiers ont redémarré

UN NOUVEAU MANDAT A DÉBUTÉ, LES TRAVAUX ET LES CHANTIERS ONT REDÉMARRÉ.

Le plus emblématique d'entre eux, celui du nouvel hôpital suit son cours avec actuellement une phase de démolition des bâtiments à l'endroit desquels émergera la nouvelle structure. Ce nouvel hôpital nous imposera une réorganisation complète du "plateau nord", la création d'une nouvelle rue perpendiculaire à la rue St Jacques et parallèle au lycée Ampère et donc un aménagement du plan de circulation dans toute cette zone.

Concernant le centre historique, la rue de la Carrière est devenue une des rues principales de Josselin. Il est temps de sécuriser cet axe autant pour les véhicules qui en font l'ascension que pour les piétons qui la descendent. Une acquisition foncière dans la partie la plus périlleuse va nous permettre de redessiner cette voie avec un cheminement piéton sur la partie gauche en montant. Bien sûr le sens unique "à la montée" reste d'actualité.

PATRICE CAMUS ADJOINT AUX TRAVAUX, À L'ENVIRONNEMENT ET LA BIODIVERSITÉ

Et le marché me direz-vous ? Sa nouvelle disposition post-confinement avec l'occupation de la Place Alain de Rohan, semble donner satisfaction à une majorité d'entre vous, y compris les commerçants. Bien sûr, il fallait que chacun retrouve ses repères, c'est maintenant chose faite. Il a donc été décidé de laisser la Place de la Mairie dans le marché.



CAMPING-CARS

Autre sujet en cours, celui de la signalétique pour les camping-cars.

Il faut absolument guider ces véhicules vers les 2 parkings qui leur sont dédiés. Le plan est validé, les panneaux sont commandés.

OPÉRATION NETTOYONS LA NATURE LYCÉE PROFESSIONNEL AMPÈRE DE JOSSELIN

Les élèves ont ramassé des déchets dans différents espaces naturels de Josselin. Ils ont constaté que la ville était plutôt propre (*surtout le centre-ville*). La plupart des déchets étaient des petits morceaux de plastique, des mégots, des bouteilles, des canettes et des masques. Il fallait parfois avoir l'œil bien ouvert pour les détecter. Quand on se promène on n'y fait pas attention mais pourtant, ils sont bien là...



NOUVEL HÔPITAL DE JOSSELIN AVANCÉE DU CHANTIER

Après la pause estivale, les travaux ont repris depuis le 24 août avec une importante opération de terrassement sur l'emprise du futur bâtiment. Les travaux de réalisation de la chambre témoin, qui permettra de visualiser et tester les aménagements et agencements prévus, sont en cours. Prochainement, les travaux de gros œuvre vont pouvoir démarrer. Malgré les aléas liés à l'épidémie du COVID 19, le chantier se poursuit conformément au calendrier prévisionnel. L'établissement poursuit sa réflexion institutionnelle sur ses organisations, ses pratiques et l'évolution de son offre de service.



UNE 4^{ÈME} FLEUR POUR JOSSELIN ?

Le jury du comité national des villes et villages fleuris est venu examiner la candidature de Josselin début juillet pour l'obtention de la quatrième fleur. Résultat attendu fin octobre.



L'ATLAS DE LA BIODIVERSITÉ COMMUNALE (ABC)

Ce projet est resté en dormance pendant cette première moitié de 2020. Deux parenthèses, les élections municipales et ensuite le Coronavirus nous ont obligés à une mise en veille. Le redémarrage sera effectué cet automne.

DÉCLAREZ VOS RUCHES

ENTRE LE 1^{ER} SEPTEMBRE ET LE 31 DÉCEMBRE

- Une obligation annuelle pour tout apiculteur, dès la première colonie d'abeilles détenue
- Toutes les colonies d'abeilles sont à déclarer, qu'elles soient en ruches, ruchettes ou ruchettes de fécondation

QUELS AVANTAGES POUR LES APICULTEURS ?

CONNAÎTRE L'ÉVOLUTION
DU CHEPTEL APICOLE



AMÉLIORER LA SANTÉ
DES ABEILLES



MOBILISER DES
AIDES EUROPÉENNES
POUR LA FILIÈRE APICOLE

UNE PROCÉDURE SIMPLIFIÉE DE DÉCLARATION EN LIGNE

mesdemarches.agriculture.gouv.fr

Sécurité

Bilan de la sécurité à Josselin

JACK NOËL
CONSEILLER MUNICIPAL
DÉLÉGUÉ, TOURISME, LABELS,
JUMELAGE ET SÉCURITÉ

La période immédiate qui a succédé au confinement (mai-juin) a vu une hausse des incivilités en tout genre. Le contexte un peu particulier n'est sans doute pas étranger à ces faits (besoin de s'extérioriser, fermeture des boîtes de nuit...), la situation s'est nettement améliorée par la suite.



LES ACTIONS MÉNÉES ET LES AXES DE RÉFLÉXIONS

Afin de faire face à ces incidents, particulièrement désagréables pour les habitants de Josselin, des actions spécifiques et ciblées ont été menées : collaboration renforcée avec la gendarmerie, présence accrue des élus sur le terrain, patrouilles de la police municipale à des horaires atypiques.

Saluons au passage l'arrivée du nouveau commandant de brigade de gendarmerie à Josselin : le lieutenant Jérôme MAURIN, ainsi que son épouse et ses trois enfants – nous leur souhaitons chaleureusement la bienvenue et une excellente intégration !

Nous (élus, police municipale, gendarmerie) resterons vigilants et travaillerons pour maintenir la quiétude de notre vie josselinaise.

Pensez-y : si vous êtes témoin ou victime de nuisances, il est extrêmement important que vous les signaliez aussi en mairie (en vous déplaçant, par courriel ou lettre) : cela renforcera notre action auprès de la puissance publique.

Concernant la gestion de situation exceptionnelle telle des catastrophes naturelles (inondations, COVID, etc.) ou des grandes manifestations, le conseil municipal a validé le principe de mise en place d'une réserve communale de sécurité civile

Ce projet de création de réserve communale de sécurité civile complète le plan communal de sauvegarde réalisé par la commune de JOSSELIN.

Le plan communal de sauvegarde est un outil réalisé à l'échelle communale, sous la responsabilité du maire, pour planifier les actions des acteurs communaux de la gestion du risque en cas d'évènements majeurs naturels, technologiques ou sanitaires.

PROPRETÉ « TROTTOIR, PAS CROTTOIR »

Régulièrement des déjections canines jonchent les trottoirs ou les aménagements paysagers. Des distributeurs de sacs sont à disposition des propriétaires canins (Sainte-Croix et La Promenade). Avant de sortir promener votre chien, adoptez le bon réflexe de glisser dans votre poche un sac pour ramasser ses déjections.



DÉPÔTS DÉCHETS

Il a été constaté depuis quelques mois, une recrudescence de dépôts de déchets sur la voie publique. Les cartons et encombrants doivent être déposés en déchèterie.

Contravention de 68 €

Vie sportive et jeunesse

Nouvelles activités



VIE SPORTIVE : ARRIVÉE DE 2 NOUVELLES ASSOCIATIONS

Depuis début septembre **Brocéliande Yoga et Méditation** ainsi que **Brocéliande Full Boxing** occupent le paysage josselinois. Nous leur souhaitons la bienvenue !

Brocéliande Yoga et Méditation encadré par M. Alain Leclerc professeur d'Hatha Yoga vous accueille sur différents créneaux la semaine pour cette pratique qui est la plus démocratisée en France. Brocéliande Full Boxing entraînée par M. Yoann Hobé diplômé d'état, enseigne des sports gérés par la Fédération Française de Boxe et la Fédération Française de Kick boxing, Muay thaï et disciplines associées.

Vous trouverez les informations complémentaires concernant les contacts et horaires dans le nouveau guide des associations sur www.josselin.com

JEUNESSE : APRÈS-MIDIS SPORTIFS D'OCTOBRE

Les 20, 21 et 22 octobre se dérouleront trois après-midis sportifs gratuits encadrés par un animateur de profession sport 56. Activités mixtes limitées à 15 personnes. Sont proposées aux jeunes de 14-18 ans des activités peu connues comme le Biathlon (mise à disposition de carabine laser), Tchouck-ball, Kindball et disc golf. **De 14h à 17h auprès de la salle des sports Michel Juguet. Inscriptions en mairie au 02 97 22 24 17 *Prévoir masque et bouteille individuelle.**

CÉDRIC NAYL,
ADJOINT
VIE SPORTIVE ET JEUNESSE

Notre tissu associatif a repris ses activités malgré une rentrée sans forum cette année. Et quelle chance avons-nous d'avoir des personnes dévouées et passionnées qui proposent des moments de loisirs et de sport.

Présidents, trésoriers, secrétaires, membres de bureaux, bénévoles, entraîneurs...MERCI. Merci de vous être adaptés à cette rentrée et de permettre à chacun ces moments de respiration et de convivialité



PROJET CITOYEN ET CRÉATIF : HABILLAGE D'UN BATIMENT DÉLAISSÉ

Participez à habillage artistique du transformateur du parking de l'aiguillon, dans le même esprit que le travail réalisé au Square de Tard. Les jeunes josselinois seront accompagnés par l'artiste José Cavéro pour ce projet. **Inscriptions en Mairie.**



JEUNES JOSSELINAIS, VOUS VOULEZ ÊTRE ACTEUR DE VOTRE VIE MUNICIPALE AVEC DES PROJETS ?

Venez à la rencontre de vos élus pour échanger sur vos envies et étudier ces possibilités. **Contact : accueil@josselin.com**

Vie associative

ELLES FONT LEUR RENTRÉE

ARABESQUE

ÉCOLE DE DANSE

Danse : tous les lundis et vendredis.

Pilates : tous les lundis à 19h30

et jeudis à 15h. À la salle de danse

P.A La Rochette Josselin.

Contact : 06 74 60 97 31

ASSOCIATION LOTUS

YOGA ET RELAXATION

Le lundi au Centre Culturel de L'Écusson

à 15h50 et à 17h30. (12 personnes max).

Contact : 06 71 94 53 13

CERCLE D'ESCRIME

PAYS DE PLOERMEL

Le mardi de 17h30 à 19h00 à la salle

Michel Juguet à Josselin.

Cours d'essais jusqu'à la Toussaint.

Tous les tireurs se verront prêter une

tenue individuelle pour l'année.

Contact : 06 63 21 15 61

LE JARDIN DU QI GONG

ART DE SANTÉ CHINOIS

Tous les jeudis à la Maison des

Associations, de 17h30 à 19h et de 19h

à 20h30. Les deux premières séances

découvertes sont gratuites.

Contact : 06 71 53 60 59

RONCIER BASKET JOSSELINE

Le club recrute dans toutes les

catégories d'âge. Il est encore

temps de les rejoindre !

Contact : rbjosselin@hotmail.com

Retrouvez le guide des associations
sur www.josselin.com



UTL DU PAYS DE JOSSELINE

L'Université du Temps Libre propose le 17 décembre à 14h30, une conférence concert, animée par Claude Couamme. Chanteur interprète, il a donné un peu partout plus de 80 concerts à son chanteur de cœur : Jean Ferrat.

Atelier mémoire : Tous les vendredis à Cap Action à 14h15.

Reprise des activités au Centre Culturel L'Écusson à 14h30 :

15/10 : Conférence sur le Druidisme

12/11 : L'aventure des compagnies des Indes

17/12 : Jean Ferrat par Claude Couamme

Balades flâneries départ à 13h30 sur le parking place Saint Martin :

01/10 : Chemin des Hortensias, bois et château de Boyac à Ploërmel

05/11 : Guégon - vallée de l'Oust 8 km

03/12 Héliéan - Circuit sur Héliéan 7 km

Contact : 06 79 85 91 09 / www.utljosselin.jimdo.com

CLUB SPORTIF JOSSELINEAIS

En raison des restrictions, le CSJ annule la fête Bavaroise du

24/10. Il organise pour le 18/12 une tartiflette à emporter.

Contact : 06 78 04 48 98 / sponsorscsj@gmail.com



CROIX ROUGE FRANÇAISE UNITÉ LOCALE DE BROCELIANDE

Vous pouvez nous retrouver chaque samedi matin au 4 place Alain de Rohan. Nous recrutons des bénévoles : si vous souhaitez vous investir dans l'action sociale et que vous disposez de disponibilité, pourquoi pas nous rejoindre ?

Contact : 07 86 72 28 87



COMITÉ DE JUMELAGES DU PAYS DE JOSSELINE A NOTRE AMIE ANNE-MARIE

Le 7 juillet dernier, notre amie Anne-Marie BURBAT s'en est allée en toute discrétion. Elle laisse tous ses amis dans une profonde tristesse et un grand vide au sein du Comité de Jumelages.

Elue conseillère municipale à la Croix-Helléan en 2001, elle devient adjointe au maire en 2008. C'est en 2014 qu'elle intègre l'association en tant que déléguée municipale. Guidée par une ouverture d'esprit, une volonté de rencontres et de découvertes, elle s'est investie dans cette fonction avec compétence, rigueur et dévouement, sans compter son temps. Sa mémoire infailible nous a rendu de précieux services. Souriante, discrète, toujours disponible, nous pouvions compter sur elle à tout moment. Nous avons fait beaucoup de choses ensemble et partagé de nombreux bons moments, notamment lors du voyage à Tard en 2014. Nous n'oublierons pas tout cela. Anne-Marie, nous garderons précieusement le souvenir de ton amitié sincère, de ton soutien sans faille et de ta générosité. Tu as tracé un sillon... à nous de le poursuivre. Au revoir Anne-Marie, tu demeures dans nos cœurs. Merci pour tout.



ASSOCIATION DU GALAIS UN FONDS CITOYEN POUR CRÉER DES EMPLOIS

Depuis 5 ans, l'association du Galais développe l'usage de la monnaie locale du même nom sur le Pays de Ploërmel. Elle est présente sur les marchés de Josselin, Ploërmel, Malestroit et Guer. Une monnaie locale profite à l'économie locale car elle ne sert qu'aux échanges commerciaux sur un territoire donné. Elle génère entre trois et sept fois plus d'échanges que la même masse d'euros. De plus, les euros conservés en échange des Galais servent à accorder des prêts aux acteurs locaux. Aujourd'hui, environ 30 000 Galais (1 Galais=1€) circulent sur le territoire, auprès d'une centaine de commerçants, producteurs, professionnels (liste disponible sur www.galais.org).

Le Galais et d'autres associations locales se mobilisent pour créer des emplois financés par les citoyens. Dès cet automne, vous pourrez faire un don au fonds de dotation créé à cet effet. Le principe : si 60 personnes/entreprises donnent chaque mois 30€ (coût = 10€ après réduction fiscale), cela permet de financer un emploi d'utilité écologique et sociale sur le territoire.

Contact : sarrotjc@free.fr / 06 13 28 76 74



CHORALE NOTRE DAME DU RONCIER

La chorale Notre Dame du Roncier recherche des nouveaux choristes, des voix de ténors seront les bienvenues. Les répétitions ont lieu les jeudis de 19h à 21h à la salle Saint Michel à Josselin.

01/11 : Fête de la Toussaint, à la Basilique Notre Dame du Roncier

11/11 : Fête de l'Armistice

22/11 : Fête du Christ Roi et repas de la Sainte Cécile

20/12 : Concert de Noël à la Basilique Notre Dame du Roncier

24/12 : Veillée et messe de Noël

Contact : choralejosselin@yahoo.com



Vie scolaire

Actualités des établissements scolaires



APEL

Après la frustration de n'avoir pu organiser les événements de fin d'année scolaire, les membres de l'APEL de l'école Notre-Dame-du-Roncier espèrent pouvoir repasser à l'action en cette nouvelle rentrée ! Sont donc prévus au programme, sous réserve de l'évolution des restrictions sanitaires :

- Début déc : Vente de sapins de Noël
- Ven 18 déc : Vente de plats à emporter

COLLÈGE MAX JACOB

La rentrée 2020 sera marquée par la mise en œuvre de projets portés par des équipes pédagogiques et éducatives dynamiques et expérimentées au service de la réussite de tous les collégiens.

La promotion des Valeurs de la République, de l'éducation à la santé et à la citoyenneté (*partenariat avec des étudiants en médecine de la faculté de Rennes*), de l'éducation au développement durable (*actions en prolongement de la Marche Verte 2019*), de l'éducation artistique et culturelle (*projet chorégraphique à venir en danse avec la compagnie Gilschamber en résidence sur le pôle Culturel de Ploërmel Communauté*) seront les axes fédérateurs des actions pédagogiques menées en 2020/2021.

ÉCOLE SUZANNE BOURQUIN

Désormais, l'école a une seule direction assurée par Mme Rozenn BAUTHAMY. L'école est organisée en 10 classes. Les classes de CP et CE1 sont dédoublées et ont des effectifs de 12 à 14 élèves. Cette année, les élèves de CM1/CM2 partiront en classe de découverte à Chailles (Val de Loire). Tous les élèves participeront au dispositif école et cinéma et bénéficieront de 15 séances de musique avec un intervenant. Les élèves de GS au CM2 ont la possibilité de faire des activités sur le temps du midi (*plateau sportif, modelage, sophrologie*).

Dans le cadre du PEL, les élèves vivront des projets culturels et sportifs en fonction des classes : escrime, danse, gymnastique, sculpture, art et écriture, art et recyclage. Les élèves de cycle 2 et de CM1 iront à la piscine et les CM2 feront de la voile. En maternelle, nous poursuivrons la mise en œuvre des ateliers autonomes de manipulation et d'expérimentation et des défis maths en utilisant les tablettes.



COLLÈGE SAINTE-MARGUERITE-MARIE

En raison des conditions sanitaires, les voyages à l'étranger sont suspendus. Des sorties de 2 à 3 jours sont envisagées en 2021 : Presqu'île de Rhuy, Finistère, Futuroscope...

Cet été, 21 élèves de 5^{ème} option arts plastiques, ont exposé leur travail au Festival Photo des collégiens de La Gacilly. Ce projet, sur le thème de la biodiversité, a commencé en septembre 2019 avec les conseils de Gwénaél Faliou, photographe et membre du jury et avec le soutien du Conseil Départemental.

L'établissement poursuit son engagement au niveau du développement durable. Cette année, en partenariat avec le service de restauration API, une gourde est offerte à chaque élève. Cette initiative s'inscrit dans les directives de l'Éducation Nationale.



Cartes postales

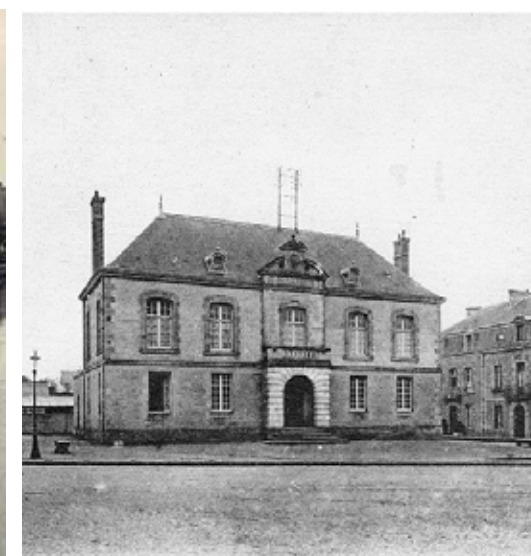
Un véritable voyage dans le temps



Rue des Vierges



Lavoir sur le canal



Place de la mairie



Les tours de Notre Dame du Roncier



Le pardon de Notre Dame



L'ancienne gare de Josselin



Quartier Sainte-Croix



Rue Olivier de Clisson



Château, vu du canal



La Rue Glatinier

Informations pratiques

MAIRIE DE JOSSELIN

Tél. : 02 97 22 24 17

Fax : 02 97 75 69 12

mairie@josselin.com - www.josselin.com

Lundi : 14h-17h30

Mardi au jeudi : 9h-12h30 et 14h-17h30

Vendredi : 9h-12h30 et 14h30-17h30

Samedi : 9h-12h

CENTRE COMMUNAL

D'ACTION SOCIALE (CCAS)

Centre social « Le Rocher Bleu »

Rue St Jacques - Tél : 02 97 73 94 20

OFFICE DE TOURISME

Tél. : 02 97 22 36 43

www.broceliande-vacances.com

contact@broceliande-vacances.com

MÉDIATHÈQUE YVONIG GICQUEL

Tél. : 02 97 70 60 28

mediatheque@josselin.com

mediathequesdupaysdejosselin.c3rb.org

Mardi : 10h-12h et 15h-18h30

Mercredi : 10h-12h et 14h-18h30

Jeudi : 10h-12h

Vendredi : 15h-18h30

Samedi : 9h30-12h

PAROISSE DE JOSSELIN

02 97 22 20 18

DECHETTERIE

(À GUILLAC)

DU 15 OCTOBRE AU 14 MARS

Lun., ven., sam. : 9h-12h et 14h-17h

Mar., mer. : 14h-17h

NUMÉROS UTILES

Samu : 15

Pompiers : 18 - 112

Gendarmerie : 02 97 22 20 26

Allo enfance maltraitée : 119

Maison de santé : 02 97 22 20 39

(Docteurs Despierre et Lallemand)

Docteur Niemiec : 02 97 22 31 51

CENTRE D'ACCÈS AU DROIT

Permanence information juridique gratuite et confidentielle.

Tous les mercredis :

sur rendez-vous, 14h-17h.

Tel : 02 97 27 39 63

Salle de réunion

Ploërmel Communauté,

place des Remparts.

Vos animations en un clin d'oeil



► **A Josselin** : du 21 janvier au 20 février 2021

Octobre

15 : Conférence UTL

17 : Soirée pour La Josslinaise

24 : Présentation du livre

"La Fée de westerbork" à la Chapelle de la Congrégation

Novembre

01 : Fête de la Toussaint par La Chorale Notre Dame du Roncier

11 : Cérémonie du 11 novembre

12 : Conférence UTL

14-15 : Braderie portes-ouvertes par le Secours Catholique

15 : Duo Safari à la Chapelle de la Congrégation

20-22 : Festival Combat du court métrage

22 : Fête du Christ Roi par La Chorale Notre Dame du Roncier

28 : Spectacle de Théâtre par ADEC 56

Décembre



#6 : Théâtre "Les Sublimes" au Centre Culturel de L'Écusson

#12 : Animation "J'aime mon marché"

#12-13 : Marché de Noël par Josselin'Up

17 : Conférence UTL

18 : Tartiflette à emporter par le CSJ

19-20 : Marché de Noël par Cercle Celtique An Heolig

20 : Concert de Noël par La Chorale Notre Dame du Roncier

24 : Veillée et messe de Noël par La Chorale Notre Dame du Roncier

31 : Réveillon de la St Sylvestre par Le Comité des Festivités

Janvier

#8 : Voeux du Maire

9 : Spectacle de Magie au Centre Culturel de L'Écusson

Ce programme est susceptible d'évoluer en fonction de l'évolution des consignes sanitaires préfectorales.

Suivez toute l'actualité à jour sur www.josselin.com
et sur les réseaux sociaux :



Ville de Josselin

Le P'tit Josselinais - Octobre à décembre 2020

Directeur de la publication : Nicolas Jagoudet

Comité de rédaction : Fanny Larmet, Nicolas Jagoudet • Mise en page : Laëtitia Stévant

Impression : Imprimerie Poisneuf. Tiré à 1500 exemplaires, imprimé sur papier certifié

Crédits photos : Emmanuel Berthier, Patrice Camus, Résidence La Pommeraie, Richard Moriuuser, associations josselinaises, architectes Compères & cie, Mairie de Josselin, Freepik