



# Josselin



## LE P'TIT JOSSELINAIS

*- Actualités de la Commune & agenda des manifestations -*



### SOMMAIRE

- p 2** **LE CONSEIL MUNICIPAL EST INSTALLÉ**  
> LE BUDGET 2020
- p 4** **SOLIDARITÉS CITOYENNES**  
> LES ÉTABLISSEMENTS SCOLAIRES ACTIFS  
> LES ÉLUS ENGAGÉS
- p 7** **ÉCONOMIE LOCALE : LA MAIRIE SOUTIENT**  
> NOUVELLES ACTIVITÉS, NOUVEAUX COMMERCES
- p 9** **TOURISME : JOUONS LE LOCAL**
- p 10** **UNE VIE CULTURELLE INÉDITE**  
> VOTRE ÉTÉ À JOSSELIN
- p 12** **ENVIRONNEMENT : UNE ROSERAIE AU JARDIN MÉDIÉVAL**  
**TRAVAUX : PAS DE PAUSE POUR L'HÔPITAL**
- p 14** **L'ACTUALITÉ DES ASSOCIATIONS**
- p 16** **AGENDA & INFOS UTILES**

### ÉDITO DU MAIRE

Chères Josselinaises, chers Josselinais,

Nous vivons des temps inédits et incertains. Inédit, parce que la prise des fonctions des élections municipales du 15 mars n'a pu avoir lieu que le 28 mai. Incertains, parce qu'en l'absence de vaccin contre le Covid 19, les invitations à être vigilants et à respecter les consignes de sécurité sanitaires restent justifiées.

Inédit et incertain, ce temps de transition électoral a cependant été un temps de collaboration fructueuse entre les deux équipes municipales. Elles ont réfléchi et travaillé ensemble pour organiser au mieux la vie de la commune.

Un élan de générosité collectif s'est également manifesté. Des masques ont été confectionnés bénévolement. Les courses pour les personnes isolées ont été prises en charge par des équipes de bénévoles pendant toute la période du confinement. Enfin, grâce à la mobilisation d'une équipe soudée, la tenue du marché hebdomadaire a pu avoir lieu en toute sécurité. Merci à vous tous pour votre engagement fort et indéfectible.

Désormais, une nouvelle équipe entre en fonction. Consciente des difficultés inhérentes à la crise sanitaire, elle réfléchit aux mesures à prendre pour une relance économique et touristique de la commune. Son ambition est de donner le meilleur aux Josselinais et Josselinaises.

Nicolas Jagoudet,  
Maire et Adjoint

# Le conseil municipal est installé

Dès autorisation préfectorale, le nouveau conseil municipal issu des élections du 15 mars 2020 a pu procéder à l'élection du maire et de l'ensemble des adjoints et conseillers municipaux le 28 mai 2020, ainsi qu'à la détermination des commissions de travail le 4 juin 2020.



**NICOLAS  
JAGOUDET, MAIRE**

## VOS ADJOINTS ET CONSEILLERS DÉLÉGUÉS



**FANNY  
LARMET**  
1<sup>ÈRE</sup> ADJOINTE  
Culture, communication et économie locale



**CÉDRIC  
NAYL**  
2<sup>ND</sup> ADJOINT  
Vie sportive et jeunesse



**ANNICK  
CARDON**  
3<sup>ÈME</sup> ADJOINTE  
Social, enfance, santé, solidarités



**PATRICE  
CAMUS**  
4<sup>ÈME</sup> ADJOINT  
Travaux, environnement et biodiversité



**JACK NOËL**  
CONSEILLER MUNICIPAL DÉLÉGUÉ  
Tourisme, labels, jumelage, et sécurité



**STÉPHANIE LOZE**  
CONSEILLÈRE MUNICIPALE DÉLÉGUÉE  
Petite enfance, citoyenneté, banque alimentaire

## VOS CONSEILLERS MUNICIPAUX



**VIVIANE  
LE GOFF**



**ELOUAN  
LE FLOHIC**



**NICOLE  
DE BERRANGER**



**JACQUES  
SÉLO**



**CHRISTINA  
JARRO**



**ALAIN  
ROZÉ**



**LUCIA  
BERTHERAT**



**DIDIER  
COMMUN**



**VIRGINIE  
RICHARD**



**HERVÉ  
LE COQ**



**SALOMÉ  
GUILLEMAUD**



**DIDIER  
GRELIER**

## Les commissions

**8 commissions** sont mises en place pour organiser le travail concernant les compétences et les projets de la commune :

### URBANISME ET PATRIMOINE URBAIN

Présidence : Nicolas JagouDET

### APPEL D'OFFRES - COMMANDE PUBLIQUE

Présidence : Nicolas JagouDET

### FINANCES ET RESSOURCES HUMAINES

Présidence : Nicolas JagouDET

### CULTURE, COMMUNICATION ET ÉCONOMIE LOCALE

Présidence : Fanny Larmet

### VIE SPORTIVE ET JEUNESSE

Présidence : Cédric Nayl

### SOCIAL, ENFANCE, SANTÉ, SOLIDARITÉS

Présidence : Annick Cardon

### TRAVAUX, ENVIRONNEMENT ET BIODIVERSITÉ

Présidence : Patrice Camus

### TOURISME, LABELS, JUMELAGE ET SÉCURITÉ

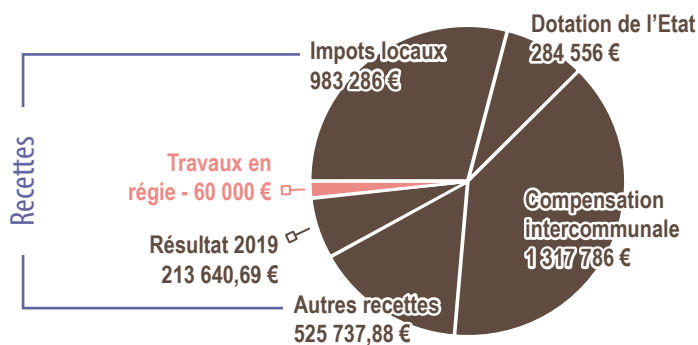
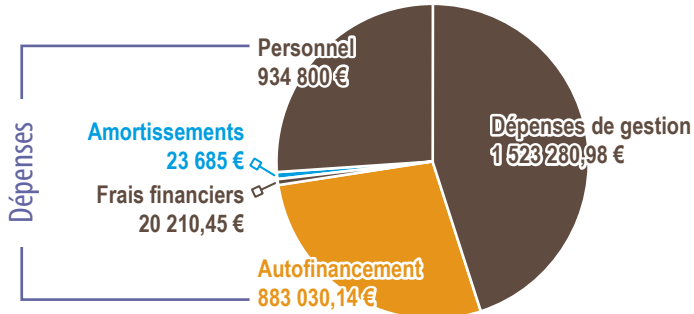
Présidence : Jack Noël

Pour rencontrer le Maire, les adjoints et conseillers municipaux délégués

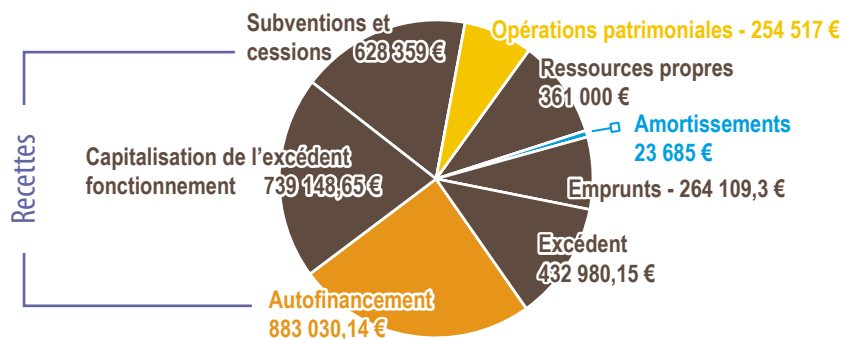
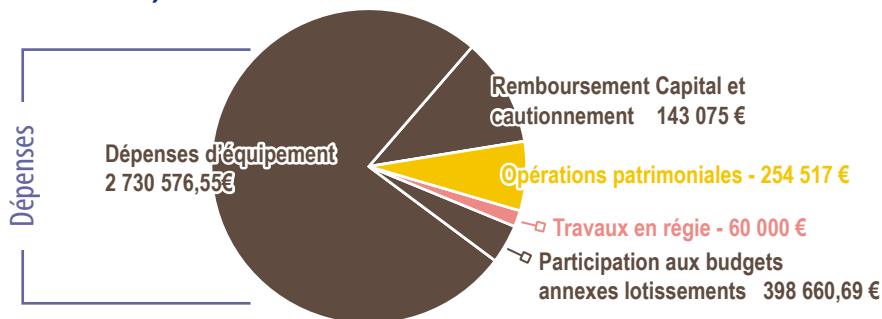
Prenez contact avec le secrétariat de la Mairie pour une prise de rendez-vous au 02 97 22 24 17 ou [mairie@josselin.com](mailto:mairie@josselin.com)

# Les prévisions budgétaires 2020

## Section de fonctionnement 2020 : 3 385 006,57€



## Section d'investissement 2020 : 3 586 829,24€



Votées lors du Conseil municipal du 21 février 2020, les prévisions budgétaires montrent la vitalité financière de la commune et sa volonté d'investir dans de nouveaux chantiers pour l'amélioration de la Cité.

Le vote du compte administratif 2019 montre la situation saine des finances de Josselin :

| Section de fonctionnement : | Section d'investissement :  |
|-----------------------------|-----------------------------|
| • Dépenses : 2 614 005,43 € | • Dépenses : 3 678 756,13 € |
| • Recettes : 3 430 810,47 € | • Recettes : 3 786 990,15 € |
| • EXCÉDENT : 816 805,04 €   | • EXCÉDENT : 108 234,02 €   |

## Les principales dépenses d'équipement

### LES TRAVAUX RÉCURRENTS

Marché pluriannuel de voirie,  
Signalisation et mobilier urbain,  
Aménagements paysagers,  
Rénovation de l'éclairage public,  
Subventions aux particuliers pour les travaux de façades,  
Renouvellement/nouvelles acquisitions de matériels services techniques et administratifs,  
Fonds documentaire de la médiathèque

### LES DÉPENSES INCONTOURNABLES LIÉES AUX OBLIGATIONS DE LA COMMUNE VIS-À-VIS DE SES ÉQUIPEMENTS :

Equipements sportifs,  
Modernisation et sécurisation numérique de la commune,  
Accessibilité personnes à mobilité réduite,  
Révision des PLU et SPR,  
Géo-détection et géoréférencement des réseaux souterrains éclairage public,  
Divers travaux d'aménagement de voirie (ruelles des Rouets, Rue de la Chapelle, Impasse de la Métairie...),  
Extension du colombarium...

### LES PROJETS POUR LA REVITALISATION DU CENTRE :

Fin de l'aménagement des rues des Trente et Beaumanoir,  
Fin de la mise en lumière des équipements publics,  
Fin du parcours numérique,  
Fin de la restauration de la Chapelle de la Congrégation,  
Suite de l'aménagement de la Roseraie...





# Solidarités citoyennes

## Des masques pour les Josselinois

Anticipant le déconfinement, la Mairie de Josselin s'est associée à plusieurs partenaires pour assurer la distribution d'un masque à chaque Josselinois.

Les personnes de + de 75 ans et vulnérables ont été les premières livrées, grâce au stock de plus de 1000 masques en tissu réalisés par des couturières bénévoles à Josselin. Les professionnels de la santé puis les écoles ont été fournis.

Dans un second temps, la distribution de masques lavables commandés avec Ploërmel Communauté a pu être réalisée le 28 mai, assurant une protection à tous les habitants.



**ANNICK  
CARDON,**  
ADJOINTE  
SOCIAL, ENFANCE,  
SANTÉ, SOLIDARITÉS

Cette période de crise sanitaire, exceptionnelle, parfois anxiogène que nous venons de vivre a malgré tout permis de mettre en lumière l'engagement, la solidarité et la générosité de nos concitoyens.

Josselin est certes reconnu pour son patrimoine, son attractivité touristique et économique, mais ces derniers mois nous ont permis de voir que la richesse humaine est également présente dans notre cité. Et il est nécessaire de continuer dans cette voie, faire vivre nos quartiers, encourager les initiatives solidaires et citoyennes. Sûrement moins visibles qu'un édifice restauré ou qu'une rue réaménagée, la solidarité, l'entraide sont essentielles à un « bien vivre à Josselin » pour toutes et tous.

## Un grand MERCI !

Ce sont plus de 1000 masques qui ont pu être fabriqués par les couturières bénévoles avec les dons de tissu des josselinois...

Quelques kilomètres de fils et élastiques ont été nécessaires !



## La Pommeraie garde le lien



Accueillant des personnes âgées et vulnérables, la Pommeraie a complètement revu son organisation afin de protéger au mieux ses résidents du coronavirus, en alliant ses valeurs humaines et professionnelles avec les restrictions et consignes à mettre en place. Les résidents ont montré beaucoup de courage, de respect des consignes et de compréhension.

Véritable lutte contre l'isolement et la déprime des résidents, les animations ont été maintenues en interne dans le strict respect des mesures barrières,

tandis que le magnifique parc de la résidence a permis aux aînés de continuer à sortir profiter du soleil. Parmi les belles initiatives qui ont vu le jour : une résidente a proposé de chanter tous ensemble chaque jour au moment du repas du midi. Des moments de partage et de communion appréciés par les résidents et les professionnels.

La communication par mail ou skype a été développée avec les familles : un mail quotidien rassurant et chargé de bienveillance était envoyé à l'ensemble des familles et régulièrement des photos personnalisées à chaque famille.

La kermesse a été maintenue le samedi 27 juin 2020, cependant sans les familles, avec un spectacle de la compagnie REDLEC intitulé « Spectacle BARNA ».



# Le Secours Catholique mobilisé



Malgré une permanence suspendue, le Secours Catholique de Josselin a continué d'assurer le suivi des personnes occupant les deux logements temporaires, de même qu'une veille attentive auprès des services sociaux et des contacts téléphoniques systématiquement établis avec les personnes connues pour leur situation précaire. Des aides ponctuelles complémentaires, sous forme de chèques services, ont été accordées.

RAPPEL : le dépôt des journaux est possible tous les jours à toute heure dans le bac situé devant le local de la Maison des Associations (par paquets ficelés de 2 à 4 kg).

## A l'agenda - « Braderie Portes ouvertes »

Le **samedi 14 novembre 2020** de 10h à 17h30 à la Maison des Associations : vente de meubles, vaisselle et petits objets divers, rencontre avec les bénévoles autour d'une boisson chaude, découverte de différentes activités de l'équipe et de l'association.

## Les établissements scolaires actifs

### Ecole Suzanne Bourquin

La continuité pédagogique a été assurée grâce aux outils numériques tant pour les maternelles que les primaires. Les plus petits ont relevé le défi du confinement mais aussi du plus beau poisson d'Avril !

Les primaires ont pu rester en contact avec leurs enseignants grâce à un projet inédit d'émission de radio quotidienne « Les confinés tendent l'oreille ». Elle a été créée, organisée et alimentée par les enseignants des écoles publiques de la circonscription de Ploërmel, en collaboration avec la radio locale TIMBRE FM.

### Ecole Notre-Dame du Roncier

Les enfants de l'école ont remercié les soignants en créant une vidéo de MERCI : <https://youtu.be/euBFXPxecio>. Ce défi a permis de garder du lien avec et entre élèves tout en faisant preuve de solidarité.

L'association des parents d'élèves a été contrainte de suspendre son programme d'événements bien commencé pourtant avec le vide grenier qui avait accueilli 1700 visiteurs et les six représentations théâtrales des Riboulingues pour le plaisir des 850 spectateurs.

### Collège Max Jacob

La continuité pédagogique s'est traduite par un CDI virtuel contenant des liens vers des sites par rubriques : S'informer (presse en ligne), Se cultiver (émissions, musées), Lire en ligne (romans, mangas, BD), Jeux (histoire-géographie, mathématiques...), Musique. Des chaînes YouTube créées par l'équipe pédagogique ont accompagné les élèves.

### Collège Sainte-Marquerite-Marie

Le collège a reçu de nombreux messages de soutien de la part des familles, notamment après la vidéo envoyée par le collège avant les vacances : une initiative de Madame Cléro, enseignante en anglais, où chaque personnel du collège s'est mis en scène pour délivrer un message d'encouragement aux élèves (disponible sur la page Facebook du collège).



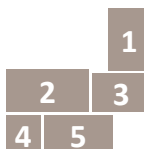


## Les élus engagés

### Un mandat prolongé par les événements

Joseph SÉVENO, maire et élu à Josselin depuis plus de 20 ans, et son conseil, ont relevé un défi inattendu posé par la crise sanitaire : celui de prolonger leur engagement électif de plus de 2 mois. Réunis en cellule de crise, les prises de décisions ont été nombreuses afin d'assurer à la population josselinaise la plus grande sécurité, tout en maintenant des services essentiels à tous.

Retour en images sur leur implication...



1 - Joseph Séveno, à l'entrée du point de vente alimentaire, le 4 avril 2020  
2 - Joseph Séveno, Martine Guillas-Guérinel et Nicolas Jagoudet, en cellule de crise, le 26 mars 2020  
3 - Joseph Séveno, Danielle Juguet, Yves Allix, Jean-Pierre Astruc, à la distribution de masques aux Josselinais, le 28 mai 2020.  
4 - Nicolas Jagoudet au point de vente alimentaire, le 4 avril 2020  
5 - Les bénévoles de l'encadrement du point de vente alimentaire, membres du futur conseil municipal élu.

### 5 SEMAINES ET 5 JEUNES POUR UN PROJET INTERGÉNÉRATIONNEL & CITOYEN

Ils ont entre 16 et 17 ans : Adèle, Louan, Baptiste, Hugo et Patrick se mettent au service de notre cité pour cette édition 2020 du service citoyen.

Trois d'entre eux visiteront nos aînés volontaires pour un peu de distraction, de bavardage, de jeux ou de promenade. De beaux moments d'échanges, de partage et d'apprentissage de l'autre, le tout dans la bonne humeur !

Nos deux autres jeunes sillonneront Josselin, arborant le tee-shirt siglé « Service Citoyen ». Au programme : une heure le matin d'état des lieux (Bois d'Amour, Beaufort...) pour repérer et signaler toute dégradation ou problème. L'après-midi, deux heures de déambulation dans le centre-ville pour renseigner et conseiller les touristes en recherche d'idées de visites, de promenades ou de commerce. Nul doute que leurs sourires, leur accueil et leur disponibilité feront mouche et que nos visiteurs garderont de Josselin le souvenir de ses exceptionnelles richesses architecturales, mais aussi humaines.



### Appel à volontaires :

La commune recherche des bénévoles pour conduire le minibus municipal et amener des personnes faire leurs courses, de manière hebdomadaire.

Pour plus de renseignements sur cette action solidaire, contactez la mairie : 02 97 22 24 17

# Economie locale, la Mairie soutient !

**FANNY LARMET,**  
ADJOINTE  
CULTURE,  
COMMUNICATION ET  
ÉCONOMIE LOCALE

Merci à tous les commerces qui ont poursuivi leur activité durant le confinement, dans des conditions exceptionnelles.

Merci aux commerces qui ont rouvert leurs portes dans le respect des normes sanitaires ! Nous savons que la période est difficile, nous vous assurons notre soutien et celui de la population.

Pour contribuer à leur relance, nous avons voté un plan d'actions à l'échelle de la commune.



## Les premières nécessités assurées

S'appuyant sur les bénévoles de la réserve civile, la commune a pu mettre en place un service de portage de courses à domicile pour les personnes de + 75 ans qui en avaient besoin.

Par ailleurs, dès avril, la Mairie a organisé un point de vente de producteurs locaux le samedi matin, dans le respect des mesures barrières, qui s'est progressivement élargi aux commerces non alimentaires.



## Le plan de relance municipale

La période de confinement nous a permis, si besoin en était, de confirmer l'importance du commerce et de l'artisanat de proximité. Contraints dans ces déplacements, les citoyens ont satisfait leurs besoins essentiels auprès des commerces locaux. Ces commerçants sont indispensables à notre vie quotidienne.

Beaucoup de commerces ont été contraints de rester fermés du 15 mars au 17 mai. Les bars et restaurants ont rouvert le 2 juin, mais sans la présence des touristes, l'impact économique est considérable !

Les élus ont donc souhaité contribuer à la relance par plusieurs actions :

- l'extension des terrasses pour les bars et restaurants, pour respecter les consignes sanitaires mais aussi renforcer leurs activités ;
- la gratuité des droits de place pour les terrasses et les ambulants jusqu'à fin décembre 2020, pour réduire les charges ;
- la distribution à chaque josselinais majeur (au 31/12/2019) d'un bon d'achat de 10 €. Ce bon peut être utilisé auprès de tous les commerces et artisans josselinais (sauf grandes surfaces alimentaires) jusqu'au 30 septembre (distribution effective début juillet). L'association Josselin'up est fortement impliquée dans la mise en oeuvre de cette action.
- la distribution de bon d'achats aux touristes hébergés à Josselin pour les remercier de leur fidélité ;
- la mise en place d'un plan de communication touristique pour accroître le nombre de visiteurs.

Un budget de 32 000 € a été voté le 29 juin.



## Soutenons les métiers d'art !

Un souffle artistique parcourt les rues de la Cité millénaire de Josselin : une visite s'impose dans les ateliers-boutiques des métiers d'art !

**Atelier José Cavéro - peinture** : 1, rue Saint-Jacques

**Catou sculpteuse - Catherine Bourdier - sculpture** : 4, rue du Général de Gaulle

**Caliperles - Agnès Blondé-Loret - filage de perles** : 33, rue Olivier de Clisson

**Espace Zen - Henri-Pierre Thouzeau - sculpture** : 6, rue Georges Le Berd

**Atelier Mélisande - Françoise Boyer - sellerie maroquinerie** : 2, rue du Château

**Karton de Breizh - Stéphanie Matéos - cartoniste** : 12, rue des Vierges

**Atelier Claudette Leet - peinture** : 2, rue du Canal

**Philippe Parmentier - gravure sur verre** : 1, rue du Château

**Yann Scotto di Cesare - ébénisterie** : 14, rue Beaumanoir





# Nouvelles activités, nouveaux commerces



## L'atelier de Vaila

En 2020, l'Atelier de Vaila renaît sous une nouvelle forme et accueille « La Garde Rob ». Du prêt-à-porter féminin, robes, jupes, pantalons, petits hauts, etc. À découvrir sans modération !

C'est le moment de faire de bonnes affaires : bénéficiez de prix incroyables sur de nombreux produits.

Ouvert en juillet et août, 7 jours sur 7, place Notre-Dame.

## Saveurs d'ailleurs

Fruits et légumes frais, crèmerie et épices y cotoient des produits de Roumanie et de Hongrie : bienvenue dans la nouvelle alimentation tenue par Florin DRAGUSIN ! Originaire de Bucarest et installé en France depuis 20 ans, il réalise son rêve avec cette ouverture au 25, rue Olivier de Clisson, depuis le 17 mars. Pile au moment du confinement !

Ouvert du mardi au vendredi de 10h à 18h30, le samedi de 8h à 13h30 et dimanche de 14h à 18h. Tel : 02 97 70 59 19



## Solutive

Tony DA CRUZ crée Solutive et s'installe à Cap Actions. Cette entreprise est spécialisée dans la création et la commercialisation d'ingrédients naturels pour l'industrie agroalimentaire en substitution des composants chimiques.

[www.solutive.fr](http://www.solutive.fr) - 06 60 70 61 90

## Douce Heure

Accordez-vous une DOUCE HEURE de bien-être et de relaxation avec Christine GUILLAUT. Aide-soignante de métier, formée aux massages de relaxation, Christine propose différents types de massages, énergisants ou décontractants, en entreprise, en milieu médical, ou à son cabinet.

Sur rendez-vous au 06 18 36 96 56



## Terre Enchantée

David et Rebecca HADLEY vous accueillent dans leur boutique, 1 place Notre-Dame. Vous y trouverez de quoi vous faire plaisir : bijoux en pierre naturelle fabriqués par Rebecca, des objets fantastiques et étranges et aussi des objets de brocante.

Ouvert tous les jours 10h30 à 18h en saison.

Facebook « Terre Enchantée » - 06 02 24 30 69



# Tourisme : jouons le local !

## Des actions concrètes pour la saison touristique Josselinaise

**JACK NOËL,**  
CONSEILLER  
MUNICIPAL DÉLÉGUÉ,  
TOURISME, LABELS,  
JUMELAGE ET  
SÉCURITÉ

Avec les acteurs de la filière touristique et culturelle, nous nous mobilisons pour rendre Josselin encore plus attractive cet été.

L'objectif général est de prendre la situation actuelle comme une belle opportunité, afin d'inciter les estivants à venir toujours plus nombreux visiter notre belle ville. L'idée est aussi de communiquer largement sur les atouts touristiques de notre petite cité de caractère.

Nous comptons également sur vous pour faire rayonner Josselin et d'encourager un maximum de connaissances à venir !



Ces actions se veulent efficaces, immédiatement opérationnelles et se déclinent à plusieurs niveaux.

- Dans Josselin, la possibilité est offerte à nos cafés/restaurants d'étendre leurs terrasses ; nous étudions aussi la piétonnisation ponctuelle d'une partie du centre-ville, selon des modalités d'horaires et de lieux à définir en concertation avec les riverains et les commerçants. Des bons d'achats seront également distribués, certains mis à disposition de nos hébergeurs au profit de leur clientèle.

- Une navette touristique Vannes-Josselin est à l'étude. L'objectif est d'inciter tant les Vannetais que les touristes de passage à venir passer une journée à Josselin, avec une ouverture vers la Destination Brocéliande.
- Une campagne de communication d'envergure sera orchestrée afin d'accompagner l'ensemble de ces opérations et renforcer notre attractivité.

Enfin, toutes ces actions serviront aussi de test pour une éventuelle pérennisation.

## Destination Brocéliande soutient la filière

Dans le contexte difficile d'un démarrage de saison retardé, Ploërmel Communauté s'engage auprès des différents acteurs institutionnels. Au sein de ses bureaux d'accueil touristiques, différentes actions sont menées afin de rassurer les visiteurs et de promouvoir les offres ouvertes à l'échelle de la Destination Brocéliande et au-delà.

L'Office de tourisme propose également aux hébergeurs du territoire de disposer d'un « kit du vacancier » qu'ils pourront retirer auprès des différents bureaux d'accueil afin de les remettre à leurs clients tout au long de l'été.

Une nouvelle campagne de communication doit être déployée à l'échelle de la Destination Brocéliande en mettant l'accent sur les valeurs du territoire : une offre nature et loin de la foule, des activités insolites et accessibles économiquement, une destination conviviale et accueillante.



## A l'accueil de Josselin

En juillet et août : ouvert tous les jours de 10h à 18h

**Visites théâtralisées** : les mercredis 22, 29 juillet et 5, 12, 19 et 26 août à 14h15. En nocturne le 28 juillet et le 18 août à 20h30.

**Balade découverte en calèche** : du 5 juillet au 31 août tous les jours excepté le samedi

## Ouverture le 4 juillet pour le Château

Confinement et protocole sanitaire obligent, l'ouverture du Château des Ducs de Rohan n'a pas pu se faire en avril. Dès le 4 juillet, les portes s'ouvrent sur les magnifiques jardins, le Château et sa façade Renaissance ainsi que la riche collection du musée. Pour satisfaire le plus grand nombre, un seul tarif vous offre l'accès à l'ensemble des espaces en visite libre et, dans les jardins, les jeunes visiteurs pourront répondre aux énigmes du jeu de piste.



## Infos pratiques

Ouvert tous les jours de 13h30 à 18h00 du 4 juillet au 31 août, puis tous les jours de 14h00 à 18h00 en septembre.  
Tarifs : 10.50 € / adultes, 5,50 € / enfants, gratuit -7ans. Deux adultes payant = un seul enfant payant.

**FANNY LARMET,**  
**ADJOINTE CULTURE,**  
**COMMUNICATION ET**  
**ÉCONOMIE LOCALE**

Il était une fois en l'an 2020 un virus nommé Covid 19... Ce virus bouleversa l'accès à la culture et sa pratique habituelle... tout un programme dont personne n'attendra la deuxième édition. Dans quelques années, nous raconterons aux enfants ce que nous avons vécu... nous croiront-ils ?

Comment leur expliquer les fermetures des salles de cinéma, les annulations massives de spectacles... la suprématie d'internet qui nous a distrait, instruit... de temps en temps...

Les mots, les images, les émotions, tous les vecteurs culturels nous seront utiles alors pour entretenir la mémoire de cette période.

Souhaitons que cette expérience renforce notre attrait pour les arts et la culture dans toutes ses expressions hors les murs de nos maisons !



# Une vie culturelle inédite

## La Médiathèque reste connectée

La médiathèque est restée, malgré le confinement, très active ! Concours photos « Zoom ton doudou », concours de dessins et défis d'écriture ont animé les réseaux sociaux.



A partir du 15 juillet et jusqu'au 31 août, photos, dessins et textes seront exposés à la médiathèque. Une soirée lecture en plein air sera proposée au mois de juillet.

La médiathèque a réouvert ses portes depuis le mardi 23 juin dans le respect des consignes sanitaires. Merci de rapporter vos livres empruntés avant le confinement.

### A l'agenda - Concours de nouvelles

A vos plumes ! Du 1er juillet au 30 novembre 2020, le concours de nouvelles revient à la Médiathèque de Josselin. Participation ouverte à tous, règlement sur le site de la Médiathèque.

## L'In'édit de l'ADEC 56

Théâtre et bibliothèque, le centre de ressources de l'ADEC 56 accompagne le théâtre des amateurs en Morbihan et organise à Josselin des ateliers de théâtre, des spectacles et le **festival de théâtre**. Malgré la crise sanitaire, l'association n'a pas perdu de sa capacité à faire collectif ! Après avoir dû renoncer à l'organisation traditionnelle du festival en 2020, les bénévoles et plusieurs troupes initialement programmées se sont attelées à l'organisation de « L'In'édit », du 20 au 23 mai dernier.

Le parti était à l'expérimentation, au détournement de la contrainte, à assumer des choses simples... le parti de « faire » pour résister, pour rester en théâtre. Ce rendez-vous symbolique, fabriqué en à peine un mois, grâce à la permanence des bénévoles de l'ADEC 56, au soutien du Conseil Départemental, du Conseil Régional et de la Ville de Josselin s'est traduit par une quinzaine de rendez-vous donnés au public (émission de radio quotidienne, extraits de spectacles joués en direct par téléphone, diffusion d'enregistrements sonores sur le site internet).



### A l'agenda - Portes-ouvertes de la Bibliothèque théâtrale

**Le samedi 10 octobre :** Rencontre avec les Filles de Simone, autrices et comédiennes, visite des locaux à la Maison des associations.

### DÈS LE 25 JUIN, RETOUR AU CINÉMA LE BEAUMANOIR

Après trois mois de confinement, les salles noires rouvrent ! L'équipe des bénévoles est prête à vous accueillir dans les meilleures conditions : suivez leur programmation sur leur page Facebook « Cinéma Le Beaumanoir »





# Votre été à Josselin

## La saison bousculée et le Festival médiéval reporté

Fort de ses 15 000 visiteurs tous les ans et ses 25 troupes réunies le 14 juillet des années paires, le Festival médiéval de Josselin a choisi de reporter à 2021 sa journée de festivités. Notez-le dans votre agenda !

Pour respecter les consignes sanitaires, la Mairie a également annulé les habituels bal et feu d'artifice de la **Fête nationale**.

## Les Festiv'été s'adaptent !

Incontournables rendez-vous des mercredis de l'été Josselinois, nous avons le souhait de pouvoir maintenir les soirées des **Festiv'étés** à partir du 22 juillet ! Un protocole sanitaire sera mis en place si nécessaire.

La Mairie de Josselin est attachée à ces événements qui mettent de la vie dans la cité millénaire et animent les soirées des Josselinois comme des visiteurs.

Découvrez toute la programmation dans le dépliant Festiv'été 2020 qui sera prochainement disponible à l'Office de tourisme et dans les commerces, sur le site [www.josselin.com](http://www.josselin.com) et sur la page Facebook « Prenez place à Josselin ».

**COVID-19** Programmation sous réserve

des directives nationales et des conditions sanitaires d'organisation



## Le programme

- **Union Libre** - vendredi 17 juillet, 21H, théâtre de verdure du Bois d'Amour
- **KIZ** - mercredi 22 juillet, 21H, place de la Mairie
- **Couleurs de Bretagne** - dimanche 26 juillet, 9H, salle d'Alzey.
- **Les Nocturnes Littéraires** - dimanche 26 juillet, 17H, centre-ville.
- **Les Sublimes** - mercredi 29 juillet, 21H, place de la Mairie.
- **Poppy Seeds** - mercredi 5 août, 21H, place de la Mairie.
- **Radio Vespa** - mercredi 12 août, 21H, place de la Mairie.
- **Dour / Le Pottier Quartet** - mercredi 19 août, 21H, place de la Mairie.
- **Après-midi spécial Kids** - mercredi 26 août, 14H, Bois d'Amour.

Un événement

Arth Maël



- **Concert d'orgue** - le 19 juillet et le 2 août, 17h, Basilique
- **À dimanche au canal** - 2 août, 12h, Quai Fluvial.

## Les artistes s'exposent !

Durant l'été, découvrez également les expositions d'artistes Place de la Congrégation :

### Chapelle de la Congrégation

- José Cavéro, du 20 juillet au 2 août
- Ray Boterf, du 3 au 16 août
- Michèle Charron-Wolf, du 24 au 30 août

### Maison du Papegault

- Claudie Sanz, du 20 juillet au 2 août
- ORA, du 3 août au 16 août
- Robert Le Breton, du 17 au 30 août
- Odile Perret, du 14 au 20 septembre

### Et aussi à la Chapelle Sainte Croix :

- Fabienne Gallimard, août

Sans oublier les expositions de plein-air !

KIZ



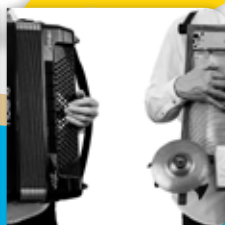
LES SUBLIMES



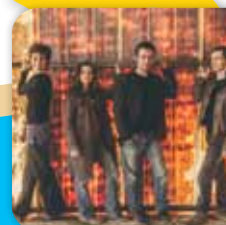
POPPY SEEDS



RADIO VESPA



DOUR / LE POTTIER



APRÈM "KIDS"





**PATRICE  
CAMUS,  
ADJOINT  
TRAVAUX,  
ENVIRONNEMENT ET  
BIODIVERSITÉ**

La crise sanitaire aura bien sûr affecté les travaux sur la commune. Pour autant, malgré un effectif réduit, l'activité des services techniques n'a jamais cessé, entretien et embellissement, installation du mobilier à la roseraie.

A l'ordre du jour également, le dossier de candidature pour la 4ème fleur, la restauration de la toiture de la chapelle St Martin, la deuxième tranche du lotissement de Bellevue...

Le travail ne manquera pas !



## Une roseraie au jardin médiéval

L'aménagement du Jardin médiéval continue ! Cet espace vert, lieu de détente au cœur du centre historique, se pare d'un nouvel atout : une roseraie composée de carrés en acier corten faisant référence à des personnalités, peintres, poètes, chanteurs, musiciens, etc.

Le métal s'y marie avec les rosiers grimpants : pensez à y passer, pour flâner, admirer ou vous reposer sous la gloriette en métal ou sur un des bancs.



*C'est la rentrée !*

*De chouchoute mon quartier !*

**En septembre,  
participez à une opération  
collective de nettoyage  
de votre quartier, accompagné  
par un agent municipal  
durant une demi-journée !**

*Inscriptions : 02 97 22 24 17*



# Pas de pause pour le chantier de l'hôpital

Malgré la gestion de l'épidémie de COVID-19 qui a mobilisé toutes les forces et équipes du centre hospitalier pendant plus de deux mois, le projet de construction a pu se poursuivre.

Les premiers travaux de démolition sont presque achevés libérant ainsi la place nécessaire à la construction du nouveau bâtiment. Ils se sont parfaitement déroulés, dans le respect des consignes de sécurité et en très bonne cohabitation avec les résidents, les professionnels et le voisinage.

Pendant le confinement, les équipes de la Direction des travaux du CH Bretagne-Atlantique, la Direction et le maître d'œuvre ont travaillé à l'analyse des offres reçues dans le cadre du marché public pour la construction du nouvel hôpital, permettant d'envisager un démarrage des études et l'installation du chantier avant l'été.

Tout au long des travaux et des choix d'aménagement (par exemple la chambre témoin), les résidents et patients, les familles et les professionnels seront invités à participer et à donner leur avis afin que ce nouvel hôpital réponde au mieux aux besoins d'aujourd'hui et de demain.

En parallèle de la construction du nouveau bâtiment, l'établissement est engagé dans une ambitieuse réflexion institutionnelle sur son fonctionnement, ses organisations et ses pratiques.

Calée sur le calendrier prévisionnel du chantier, cette démarche permettra d'anticiper l'arrivée dans le nouveau bâtiment et d'accompagner toutes les équipes dans ce projet fédérateur et essentiel pour les habitants de Josselin.



Photos du chantier de démolition



## Information

Nicolas JAGOUDET a été élu Président du Conseil de Surveillance de l'Hôpital de Josselin, en remplacement de Martine GUILLAS-GUERINEL.



## Du nouveau au stade Louis Chauveau

Un nouveau système d'arrosage vient d'être installé sous la pelouse du stade principal. Il s'agit d'un outil programmable pour consommer au mieux l'eau nécessaire et choisir les plages d'arrosage afin de limiter l'évapo-transpiration. En parallèle, une pose de drains a été réalisée. L'usage du canon à eau, gros consommateur d'eau, est donc supprimé.

## QUELQUES CHIFFRES

Un coût estimé de l'opération de **20 millions d'euros HT**

Un bâtiment de **11500m<sup>2</sup> / 4 niveaux**

Une capacité future de **218 lits** (158 EHPAD et 60 d'Unité de Soins Longue Durée), **6 places d'accueil de jour** et un **SSIAD de 42 places**.

Un budget de fonctionnement actuel de **13 millions d'euros**

Des effectifs actuels de **220 ETP/230 agents**

# L'actualité des associations

## CÉDRIC NAYL, ADJOINT VIE SPORTIVE ET JEUNESSE

Nous venons de vivre une période d'angoisse individuelle et collective. Qui aurait pu penser un jour remplir une autorisation pour faire ses courses ou sortir pratiquer une activité physique ? L'État a confirmé ainsi l'importance de l'activité physique en extérieur. Elle est essentielle pour la santé et permettait en cette période de confinement à beaucoup de décompresser et se reconnecter à la nature.

Désormais, les portes des associations se sont rouvertes avec des activités aménagées. Les liens sociaux reprennent et nous vous encourageons à cette reprise. Merci à nos associations !



## Drôle de saison pour le CS Josselin

Aux intempéries a succédé le coronavirus et la saison 2019 / 2020 n'a pu aller à son terme. Toutefois, les objectifs fixés en début de saison par le président et les membres du bureau ont été atteints : maintien de l'équipe fanion en Régional 3 et surtout la montée de l'équipe B qui a survolé son championnat de D3 en finissant 1er avec la meilleure attaque et défense de toutes les équipes morbihannaises. BRAVO aux joueurs et responsables de cette équipe que sont Thierry Briand, Alain Le Callonnec et Aurélien Hazevis ! N'oublions pas le très beau parcours de l'équipe C qui termine second à égalité.

Le CS Josselin est à la recherche d'arbitres officiels : prise en charge de la formation, de l'équipement et de l'accompagnement. Contact : 06 78 12 19 00.

Joueurs ou encadrants, pour rejoindre le Club, contactez Olivier Guillot au 06 78 04 48 98.

## A l'agenda - Fête bavaroise

**Le samedi 24 octobre**, à partir de 19h30, au centre culturel L'écusson

## Du changement au Club de canoë-kayak

Les licenciés peuvent dorénavant profiter d'un nouvel aménagement : un parc à bateaux flambant neuf, attendu depuis de nombreuses années.

La saison d'été se prépare, des embarcations ainsi que des vélos n'attendent plus que vous pour profiter d'une balade estivale. Contacts: 06 33 59 45 14 / 06 74 95 83 33 / 06 50 01 52 19.



## La Josselinaise reste mobilisée



Le combat contre le cancer continue et des femmes et leur famille ont besoin de nous. Suivez la page Facebook pour suivre l'actualité et participer au défi 2020 : broder des papillons !

## Soirée de soutien

**Samedi 17 octobre**, à partir de 20h30, au centre culturel L'écusson

## Course et marche solidaire :

**Dimanche 18 octobre**, à partir de 8h sur le Quai fluvial

## Comité du Souvenir Français du Pays de Josselin

Le Comité mettra à l'honneur en 2020 les soldats de 1870 : l'un d'entre eux, Josselinais, est enterré au cimetière du Fraîche.

Le Souvenir Français a le devoir de transmettre cette mémoire aux jeunes générations, en encourageant les écoles primaires à s'investir dans le concours départemental annuel en partenariat avec l'Inspection Académique de l'Éducation Nationale. Pour rejoindre le Comité, contactez Hervé le Moelle au 02 97 74 19 54.





De chaque côté de la frontière... Holger HEINRITZ, Relayeur allemand, et Béatrice MAUPOUX et Jean-Yves MOISAN, en visioconférence et masqués !

## Elles font leur rentrée...

Au programme des conférences de l'**Université du Temps Libre du Pays de Josselin** :

- 24/09 : Ces Françaises venues de l'Est, par Nicole LUCAS
- 15/10 : Le Druidisme, par Jean-Claude CAPPELLI
- 12/11 : L'aventure des compagnies de Indes, par Géraldine GUERIN
- 17/12 : conférence musicale

**Le jardin du Qi Gong** : reprise des séances le 17 septembre à la Maison des Associations, 17H30-19H ou 19H-20H30. Contact : Hervé Denécé - 07 78 93 60 74 / 02 97 70 01 16 ou Gérard Michel - 06 71 53 60 59 / qigong56@gmail.com.

**Cercle celtique An Heolig** : reprise des cours de danses bretonnes le mardi 15 septembre à la Maison des Associations, 14H-16H. Contact : 06 61 19 32 35.

**Association Lotus** : 2 cours de yoga et relaxation le lundi 15H45-17h15 et 17H30-19H. Limités à 12 personnes. Contact : 06 71 94 53 13 - associationlotus56@gmail.com.

**Judo Club Josselin** : reprise des cours de judo mardi 25 Août à 17H45 et vendredi 28 Août à 17H45, au complexe sportif de Josselin. Contact : 06 64 09 80 88

## JEUNES SOYEZ ACTEURS DE VOTRE COMMUNE !

Les jeunes de notre commune, les adultes de demain sont des acteurs incontournables. Nous souhaitons une collaboration active avec eux tant au niveau des projets municipaux que des animations.

C'est pourquoi nous proposons aux jeunes de venir s'inscrire en mairie pour une rencontre à programmer courant septembre. Nous souhaitons mettre en place une commission jeunesse la plus ouverte possible afin de connaître les avis, les envies et les besoins. Cette commission sera ouverte à tous les jeunes âgés de 12 à 18 ans. Sautez le pas !

## Le Comité de Jumelages actif

Conférences, rencontres des relayeurs et des élèves du collège Max Jacob, repas, réception d'un groupe de danseurs hongrois lors du Festival médiéval, visite du Comité de Jumelages de Quiberon... les annulations du programme du 1<sup>er</sup> semestre ont été nombreuses à cause du confinement. La principale d'entre elles a été le voyage d'un groupe de 20 personnes à TARD (Hongrie) du 30/04 au 7/05 qui a dû être différé.

Néanmoins, les contacts ont été conservés avec la Hongrie grâce à Szusza SZABO et avec Alzey grâce aux contacts suivis avec Ursula PHILIPPI, professeur du lycée Elisabeth Langässer et Holger HEINRITZ, responsable des Relayeurs. Autre projet, le Congrès annuel franco-allemand, reporté au 21/04/2021 : tous les Comités de Bretagne seront invités à participer à ce congrès en présentant leurs activités.

## La Maison des Arts

Le local de la Maison des Arts, ruelle des ombres, a fermé ses portes. L'association cherche un lieu pour recevoir des artistes en atelier, animer des ateliers d'arts plastiques pour le public et monter de nouvelles expositions.

## Les établissements scolaires

Les portes-ouvertes des établissements et les périodes d'inscription ont été un peu bouleversées par le confinement et la COVID-19. Il est encore temps d'inscrire vos enfants dans les établissements de la commune !

### Ecole maternelle Suzanne Bourquin

Inscriptions pour la rentrée 2020-2021 :

- 02 97 22 31 05 / ec.0561367g@ac-rennes.fr  
maternellebourquin.toutemonecole.fr

### Ecole primaire Suzanne Bourquin

Inscriptions pour la rentrée 2020-2021 :

- 02 97 22 23 33 / ec.0560293p@ac-rennes.fr
- ecolepubliqjosselin.toutemonecole.fr

La DASEN a décidé de la fusion des écoles élémentaire et maternelle. Le pôle « groupe scolaire » devient école Suzanne Bourquin avec une seule direction.

### Ecole Notre-Dame du Roncier

Inscriptions pour la rentrée 2020-2021 : Stéphanie Le Guilly,

- 02 97 22 23 81, eco.ndroncier.josselin@orange.fr,  
ecolenotredameduroncierjosselintoutemonecole.fr,
- visite virtuelle de l'école : [www.youtube.com/watch?v=udtRksOP8Rw](https://www.youtube.com/watch?v=udtRksOP8Rw)

### Collège Max Jacob

Inscriptions pour la rentrée :

- 02 97 22 21 61 / ce.0560020t@ac-rennes.fr,  
[www.college-max-jacob-josselin.ac-rennes.fr](http://www.college-max-jacob-josselin.ac-rennes.fr)

### Collège Sainte-Marguerite-Marie

Inscriptions pour la rentrée : pas de possibilité de visite, prendre contact avec le chef d'établissement, Joëlle Salaün

- 02 97 22 21 65 / col56.stema.josselin@e-c.bzh,  
[www.college-josselin.fr](http://www.college-josselin.fr)

# Infos pratiques

## MAIRIE DE JOSSELIN

Tél. : 02 97 22 24 17  
Fax : 02 97 75 69 12  
mairie@josselin.com  
www.josselin.com  
Lundi : 14h-17h30  
Mardi au jeudi : 9h-12h30 & 14h-17h30  
Vendredi : 9h-12h30 & 14h30-17h30  
Samedi : 9h-12h

## CENTRE COMMUNAL

### D'ACTION SOCIALE (CCAS)

Centre social « Le Rocher Bleu »  
Rue St Jacques - Tél : 02 97 73 94 20

## MÉDIATHÈQUE YVONIG

### GICQUEL

Tél. : 02 97 70 60 28  
mediatheque@josselin.com  
mediathequesdupaysdejosselin.  
c3rb.org  
Mardi : 10h-12h & 15h-18h30  
Mercredi : 10h-12h & 14h-18h30  
Jeudi : 10h-12h  
Vendredi : 15h-18h30  
Samedi : 9h30-12h

## OFFICE DE TOURISME

Tél. : 02 97 22 36 43  
www.broceliande-vacances.com  
contact@broceliande-vacances.com  
Tous les jours : 10h-18h, en juillet  
et août

## PAROISSE DE JOSSELIN

02 97 22 20 18

## DECHETTERIE (GUILLAC)

DU 15 OCTOBRE AU 14 MARS  
Lun., ven., sam. : 9h-12h & 14h-17h  
Mar., mer. : 14h-17h

## NUMÉROS UTILES

Samu : 15  
Pompiers : 18 - 112  
Gendarmerie : 02 97 22 20 26  
Allo enfance maltraitée : 119  
Maison de santé : 02 97 22 20 39  
(Docteurs Despierre & Lallemand)  
Docteur Niemiec : 02 97 22 31 51

## CENTRE D'ACCÈS AU DROIT

Permanence information juridique  
gratuite et confidentielle.  
Tous les mercredis sur rendez-vous,  
14h-17h.  
Tel : 02 97 27 39 63  
Salle de réunion Ploërmel  
Communauté, place des Remparts.

**COVID-19** Programmation sous réserve

des directives nationales et des conditions  
sanitaires d'organisation

# Vos animations

## EN UN COUP D'OEIL

## Juillet

- #17 : Aire Libre de Union Libre par Arth Maël
- #19 : Concert d'orgue à la Basilique Notre Dame du Roncier
- #22 : Festiv'été - KIZ
- #26 : Concours Couleurs de Bretagne
- #26 : Nocturnes littéraires
- #29 : Festiv'été - Les Sublimes

## Août

- #02 : A dimanche au Canal
- #02 : Concert d'orgue à la Basilique Notre Dame du Roncier
- #05 : Festiv'été - Poppy Seeds
- #11 : Don du sang
- #12 : Festiv'été - Radio Vespa
- #19 : Festiv'été - Dour / Le Pottier Quartet
- #26 : Festiv'été - après-midi enfants
- #30 : Vide-grenier du Cercle celtique An Heolig

## Septembre

- #08 : Pardon de Notre-Dame du Roncier
- #19-20 : Journées du patrimoine
- #24 : Conférence UTL



► **A Josselin** : du 21 janvier  
au 20 février 2021

## AVEC LE SOUTIEN DE NOS PARTENAIRES



**SUPER U**  
Les services commencent  
JOSSELIN

**vision plus**  
OPTICIEN  
Le bien-être en plus



Le P'tit Josselinais - Actualités et agenda des manifestations de Josselin de juillet à septembre 2020

Directeur de la publication : Nicolas Jagoudet

Comité de rédaction : Fanny Larmet, Nicolas Jagoudet • Mise en page : Julia Cadic

Impression : Imprimerie Poisneuf. Tiré à 1700 exemplaires, imprimé sur papier certifié

Crédits photos : Emmanuel Berthier, Patrice Camus, Résidence-autonomie La Pommeraie, Pierrick Panier, Richard Moriuier, associations josselinaises, Jim Roseberg, Eric Legret, Claire Huteau, architectes Compères & cie, Hôpital de Josselin, Mairie de Josselin



Retrouvez l'actualité de Josselin  
sur [www.josselin.com](http://www.josselin.com) et sur la page  
Facebook « Prenez place à Josselin »